

*Anuga multiplicans*: Hampson, 1912, Cat. Lep. Phal. Br. Mus. 11: 106. —Gaede, 1937, in Seitz, Macrolep. World 11: 363. —Holloway, 1976, Moths Borneo, p. 17. —Barlow, 1982, Moths SE Asia, p. 91. —Chen, 1982, Icon. Het. Sin. 3: 336.

翅展 40mm。头、胸、腹及前翅暗褐杂灰色，前翅后半色较纯褐，基线、内线均双线黑色，后者波浪形，环纹为一黑点，肾纹棕色黑边，中线黑色，外线黑色锯齿形，齿端有黑、白点，一黑色波浪形线自顶角内斜至后缘，亚端线灰色锯齿形，内侧一列黑点；后翅暗褐色，基部灰色，外线、亚端线黑色，仅后半明显。雄蛾背兜侧突长弯，抱器瓣短，斜三角形（图 585）。

**分布** 浙江、湖南、福建、广东、海南、四川、贵州、云南；锡金，印度，斯里兰卡，马来西亚，新加坡。

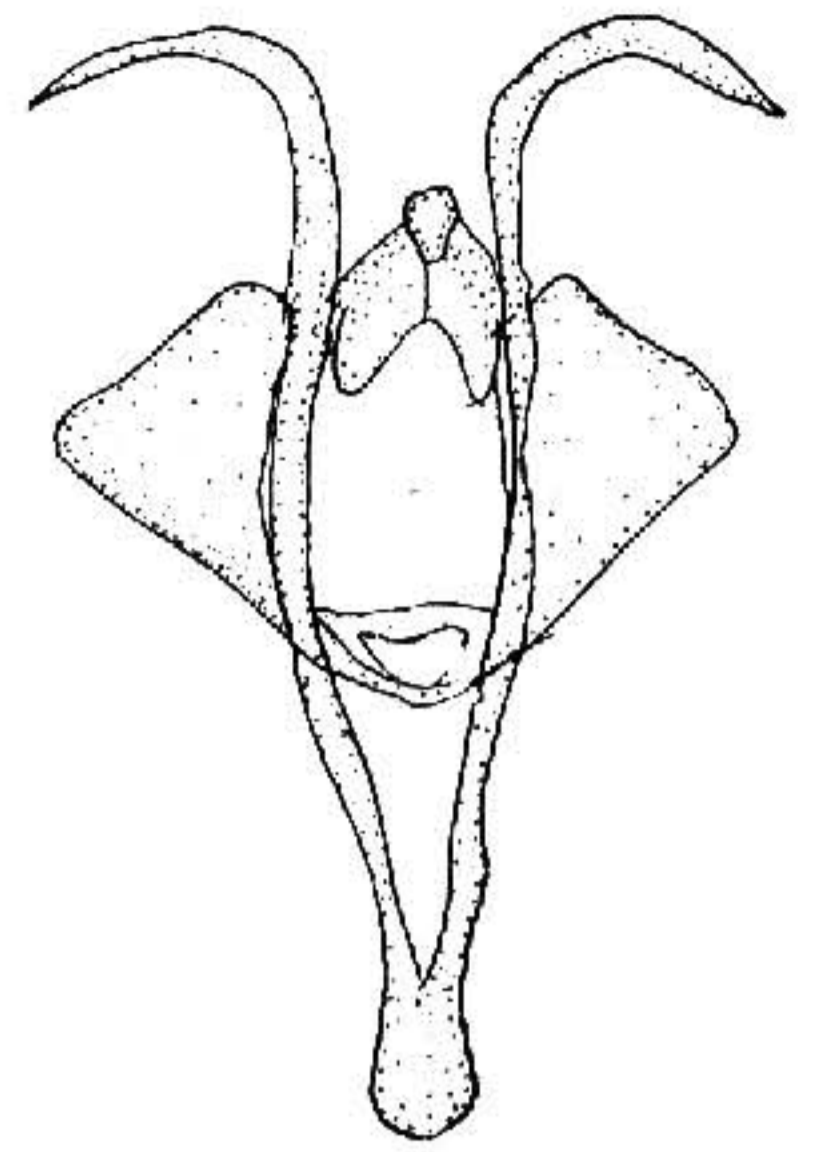


图 585 折纹殿尾夜蛾  
*Anuga multiplicans* (Walker)  
♂ 外生殖器

#### 修殿尾夜蛾 *Anuga japonica* (Leech) (图版 XLII-50)

*Piada multiplicans* var. *japonica* Leech, 1889, Proc. zool. Soc. Lond. p. 538, pl. 52, fig. 6.  
(日本)

*Mimanuga japonica*: Warren, 1913, in Seitz, Macrolep. World 3: 288, pl. 53a. —Draudt, 1950, in Seitz, Macrolep. World Suppl. p. 142.

*Anuga japonica*: Hampson, 1912, Cat. Lep. Phal. Br. Mus. 11: 104. —Sugi, 1982, in Inoue, Moths Jap. 1: 789.

翅展 35—40mm。头部暗褐色；胸部暗灰杂褐色；前翅灰色，大部带褐色，后缘区中段色浓，基线、内线及外线均双线黑褐色，内线、外线锯齿形，环纹灰色，小、肾纹灰褐色黑边，中有褐环，前端尖，亚端线黑褐色，外侧衬褐黄色，后半内斜，端区黑灰褐色，翅外缘一列黑纹；后翅色似前翅，外线、亚端线隐约可见，端线粗，黑灰色；腹部黑灰带锈红色，节间白色。

**分布** 浙江；日本，印度。

#### 月殿尾夜蛾 *Anuga lunnulata* Moore (图版 XLIII-1)

*Anuga lunnulata* Moore, 1867, Proc. zool. Soc. Lond. p. 62. (Bengal)

*Anuga lunnulata*: Hampson, 1912, Cat. Lep. Phal. Br. Mus. 11: 103. —Chen, 1982, Icon. Het. Sin. 3: 336.

翅展 37mm 左右。头部及胸部淡褐黄色，下唇须基节黑色，雄蛾触角基半部有长而垂的栉齿，基节有一簇鳞片；前翅黄白色带褐色，后缘区及端区后半暗褐色，基线双线